



Årsplan 2024-2025



Vårt satsningsområde: Et inkluderende lek- og læringsmiljø

*Alle barn behandles på sin spesielle måte,
for hver og en gjemmer på sin lille gåte.*

Innhold

Kort om Hellvik barnehage Hakkespettlia SA	3
Personalet i Hellvik barnehage Hakkespettlia SA	3
Rammer for det pedagogiske arbeidet	4
Barnehageloven	4
Forskrift om rammeplan for barnehagens innhold og oppgaver (2017)	5
Barnehagens fagområder	6
Progresjon for barn i Hellvik barnehage	6
Kompetanseplan for personalet	7
Barnehagens satsningsområde: Et inkluderende lek- og læringsmiljø	8
Overganger	9
Når barnet begynner i barnehagen	9
Overgang innad i barnehagen	9
Overgang mellom barnehage, skole og SFO	9
Pedagogisk dokumentasjon og vurdering	9
Barnehagens samarbeidsformer	10
Samarbeid mellom hjem og barnehage	10
Samarbeidspartnere	10

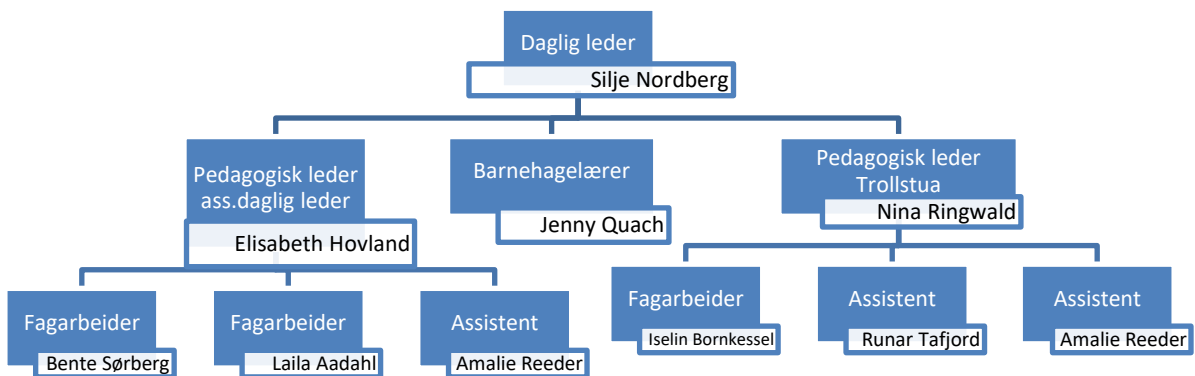


Kort om Hellvik barnehage Hakkespettlia SA

Hellvik barnehage Hakkespettlia SA er en privat barnehage som stod ferdig til bruk i januar 1988. Barnehagen er en to avdelings barnehage med plass til opptil 48 ekvivalenter. Vår barnehage ligger i et boligområde som grenser mellom Hellvik og Berger Vel.

Turopplevelsene kan bli mange og varierende, da vi har både sjø, skog og idrettsbaner i nærheten. I tillegg har vi et stort uteområde som kan by på motoriske utfordringer og utforskende lek.

Personalet i Hellvik barnehage Hakkespettlia SA



Barnehagen drives etter Lov om barnehager med forskrifter, herunder Rammeplan for barnehagens innhold og oppgaver. Barnehagen er lovpålagt å lage en årsplan som gir informasjon om de overordnede målene i barnehageloven og barnehagens tiltak for å nå disse. Årsplanen er et arbeidsredskap for de ansatte. I tillegg utarbeider vi planer for kortere og lengre tidsrom ved å bruke periodeplaner og ukeplaner.

Barnehageloven

Barnehagens øverste retningslinje er *Lov om barnehager*.

§ 1 Formål

Det fremgår av barnehageloven § 1 at barnehagen skal bygge på grunnleggende verdier i kristen og humanistisk arv og tradisjon, slik som respekt for menneskeverdet og naturen, på åndsfrihet, nestekjærlighet, tilgivelse, likeverd og solidaritet, verdier som kommer til uttrykk i ulike religioner og livssyn og som er forankret i menneskerettighetene. Alle barnehager skal bygge på verdigrunnlaget som er fastsatt i barnehageloven og internasjonale konvensjoner som Norge har sluttet seg til, slik som FNs konvensjon av 20. november 1989 om barnets rettigheter (barnekonvensjonen) og ILO-konvensjon nr. 169 om urfolk og stammefolk i selvstendige stater (ILO-konvensjonen).

Å møte individets behov for omsorg, trygghet, tilhørighet og anerkjennelse og sikre at barna får ta del i og medvirke i fellesskapet, er viktige verdier som skal gjenspeiles i barnehagen.

Barnehagen skal fremme demokrati, mangfold og gjensidig respekt, likestilling, bærekraftig utvikling, livsmestring og helse (Rammeplan for barnehagens innhold og oppgaver, 2017:4).

§ 2 Barnehagens innhold

Barnehagen skal være en pedagogisk virksomhet.

Barnehagen skal gi barn muligheter for lek, livsutfoldelse og meningsfulle opplevelser og aktiviteter. Barnehagen skal ta hensyn til barnas alder, funksjonsnivå, kjønn, sosiale, etniske og kulturelle bakgrunn, herunder samiske barns språk og kultur.

Barnehagen skal formidle verdier og kultur, gi rom for barns egen kulturskaping og bidra til at alle barn får oppleve glede og mestring i et sosialt og kulturelt fellesskap.

Barnehagen skal støtte barns nysgjerrighet, kreativitet og vitebegjær og gi utfordringer med utgangspunkt i barnets interesser, kunnskaper og ferdigheter. Barnehagen skal ha en helsefremmende og en forebyggende funksjon og bidra til å utjevne sosiale forskjeller.

Departementet fastsetter nærmere regler om barnehagens innhold og oppgaver (rammeplan) ved forskrift. Barnehagens eier kan tilpasse rammeplanen til lokale forhold.

Med utgangspunkt i rammeplan for barnehagen skal samarbeidsutvalget for hver barnehage fastsette en årsplan for den pedagogiske virksomheten (Lov om barnehager, 2005).

§ 3 Barns rett til medvirkning

Barn i barnehagen har rett til å gi uttrykk for sitt syn på barnehagens daglige virksomhet. Barn skal jevnlig få mulighet til aktiv deltagelse i planlegging og vurdering av barnehagens virksomhet. Barnets synspunkter skal tillegges vekt i samsvar med dets alder og modenhet (Lov om barnehager, 2005).

Barnehagen skal være bevisst på barnas ulike uttrykksformer og tilrettelegge for medvirkning på måter som er tilpasset barnas alder, erfaringer, individuelle forutsetninger og behov. Også de yngste barna og barn som kommuniserer på andre måter enn gjennom tale, har rett til å gi uttrykk for sine synspunkter på egne vilkår. Barnehagen må observere og følge opp alle barns ulike uttrykk og behov. Barnas synspunkter skal tillegges vekt i samsvar med deres alder og modenhet. Barna skal ikke overlates et ansvar de ikke er rustet til å ta (*Rammeplan for barnehagens innhold og oppgaver, 2017*).

I Hellvik barnehage skal barna oppleve seg selv og andre som bidragsyttere og gis reelle valg. Dette gjør vi ved å involvere barna i planlegging og vurdering av aktiviteter. Måten vi gjør dette på er ved å ha løpende observasjoner og jevnlig samtaler med barna hvor deres mening blir lagt til grunn for videre arbeid. Vi vil i tillegg tilrettelegge og utvikle det fysiske miljøet slik at materialer er synlig og tilgjengelig.

Forskrift om rammeplan for barnehagens innhold og oppgaver (2017)

Forskrift om rammeplan for barnehagens innhold og oppgaver ble fastsatt av Kunnskapsdepartementet 24.04.17 med hjemmel i lov 17. juni 2005 nr. 64 om barnehager (barnehageloven) § 2 syvende ledd. Målet med forskrift om rammeplan for barnehagens innhold og oppgaver er å gi barnehageeier, samarbeidsutvalg og alle som arbeider i barnehagen en forpliktende ramme å arbeide etter i planlegging, gjennomføring og vurdering av barnehagens innhold. Personalet skal ta utgangspunkt i sin kompetanse og erfaring for å oppfylle målene og kravene i rammeplan. Barn og foreldre skal kunne forvente at barnehagen arbeider i retning av de mål som er fastsatt (*Rammeplan for barnehagens innhold og oppgaver, 2017*).

Omsorg, lek, danning, læring, vennskap og fellesskap, kommunikasjon og språk

Barnehagens innhold skal være allsidig, variert og tilpasset enkeltbarnet og barnegruppen. I barnehagen skal barna få leke og utfolde skaperglede, undring og utforskertrang. Arbeidet med omsorg, danning, lek, læring, sosial kompetanse og kommunikasjon og språk skal ses i sammenheng og samlet bidra til barns allsidige utvikling (Rammeplan for barnehagens innhold og oppgaver, 2017:8).

Alle barn skal oppleve å bli sett, forstått, respektert og få den hjelp og støtten de har behov for. Barnehagen skal aktivt legge til rette for omsorgsfulle relasjoner mellom barn og personalet, og mellom barn i barnegruppen. Omsorg er en forutsetning for barnas trygghet og trivsel, og for utvikling av empati og nestekjærlighet (Rammeplan for barnehagens innhold og oppgaver, 2017:8). Barn kan uttrykke seg på mange måter i lek, og leken har en selvskreven og egenverdi som skal anerkjennes i barnehagen. I barnehagen skal barna få mulighet til gode levevilkår, vennskap og uttrykke sin egen kultur. Leken skal være en viktig arena for barns utvikling og læring, og for sosial og språklig samhandling (Rammeplan for barnehagens innhold og oppgaver, 2017:9).

Danning er en livslang prosess som blant annet handler om å utvikle evne til å reflektere over egne handlinger og væremåter. Barnehagen skal støtte barna i å forholde seg prøvende og nysgjerrig til omverdenen og bidra til å legge grunnlag for modig, selvstendig og ansvarlig deltakelse i demokratiske fellesskap. Barnehagen skal bidra til at barna kan forstå felles verdier og normer som er viktige for fellesskapet (*Rammeplan for barnehagens innhold og oppgaver, 2017:9*).

I barnehagen skal barna oppleve et stimulerende miljø som støtter opp om deres lyst til å leke, utforske, **lære** og mestre. Barnas nysgjerrighet, kreativitet og vitebegjær skal anerkjennes, stimuleres og legges til grunn for deres læringsprosesser. Barna skal få undersøke, oppdage og forstå sammenhenger, utvide perspektiver og få ny innsikt. Barna skal få bruke hele kroppen og alle sanser i

sine læringsprosesser. Barnehagen skal bidra til læringsfellesskap der barna skal få bidra i egen og andres læring (*Rammeplan for barnehagens innhold og oppgaver, 2017:9-10*).

Sosial kompetanse er en forutsetning for å fungere godt sammen med andre og omfatter ferdigheter, kunnskaper og holdninger som utvikles gjennom sosialt samspill. I barnehagen skal alle barn kunne erfare å være betydningsfulle for fellesskapet og å være i et positivt samspill med barn og voksne. Barnehagen skal aktivt legge til rette for utvikling av vennskap og sosialt fellesskap. Barnas selvfølelse skal støttes, samtidig som de skal få hjelp til å mestre balansen mellom å ivareta egne behov og det å ta hensyn til andres behov (*Rammeplan for barnehagens innhold og oppgaver, 2017:10*).

Barnehagen skal være bevisst på at **kommunikasjon og språk** påvirker og påvirkes av alle sider ved barnets utvikling. Gjennom dialog og samspill skal barna støttes i å kommunisere, medvirke, lytte, forstå og skape mening. Barnehagen skal anerkjenne og verdsette barnas ulike språk og kommunikasjonsuttrykk. Alle barn skal få god språkstimulering gjennom barnehagehverdagen, og alle barn skal få delta i aktiviteter som fremmer kommunikasjon og en helhetlig språkutvikling. (*Rammeplan for barnehagens innhold og oppgaver, 2017:10-11*).

Barnehagens fagområder

Fagområdene gjenspeiler områder som har interesse og egenverdi for barn i barnehagealder, og skal bidra til å fremme trivsel, allsidig utvikling og helse. Barnehagen skal se fagområdene i sammenheng, og alle fagområdene skal være en gjennomgående del av barnehagens innhold. Fagområdene er i stor grad de samme som barn senere møter som fag i skolen (*Rammeplan for barnehagens innhold og oppgaver, 2011:17*).

De syv fagområdene er:

1. Kommunikasjon, språk og tekst
2. Kropp, bevegelse, mat og helse
3. Kunst, kultur og kreativitet
4. Natur, miljø og teknologi
5. Antall, rom og form
6. Etikk, religion og filosofi
7. Nærmiljø og samfunn

Progresjon for barn i Hellvik barnehage

Progresjon i barnehagen innebærer at alle barn skal utvikle seg, lære og oppleve fremgang. Barnehagen skal legge til rette for at alle barn i alle aldersgrupper får varierte leke-, aktivitets-, og læringsmuligheter. Barnehagen skal legge til rette for progresjon gjennom valg av pedagogisk innhold, arbeidsmåter, leker, materialer og utforming av fysisk miljø (ref. innhold i årsplan, periodeplaner og ukeplaner). Barn skal få utfordringer tilpasset sine erfaringer, interesser, kunnskaper og ferdigheter (Kunnskapsdepartementet, 2017:28).

For å få til dette skal personalet:

- oppdage, følge opp og utvide det barna allerede er opptatt av
- planlegge og tilrettelegge for progresjon i barnehagens innhold for alle barn
- bidra til at barna får mestringsopplevelser og samtidig har noe å strekke seg etter
- legge til rette for fordypning, gjenkjennelse og gjentakelse i barnehagens innhold og arbeidsmåter
- introdusere nye perspektiver og tilrettelegge for nye opplevelser og erfaringer
- sørge for progresjon gjennom bevisst bruk av materialer, bøker, leker, verktøy og utstyr og gjøre disse tilgjengelig for barna

Kompetanseplan for personalet

Barnehageeieren og alle som arbeider i barnehagen, skal sammen bidra til å oppfylle målene og kravene i rammeplanen med utgangspunkt i sine erfaringer og sin kompetanse.

Barnehagen er en lærende organisasjon der hele personalet skal reflektere rundt faglige og etiske problemstillinger, oppdatere seg og være tydelige rollemodeller. Et kompetent pedagogisk personale er en forutsetning for et barnehagetilbud av god kvalitet (Rammeplan for barnehagens innhold og oppgaver, 2017:7)

Her i Hellvik Barnehage tar vi utgangspunkt i *Rammeplan for barnehages innhold og oppgaver (2017)* når vi staker ut kursen i vår kompetanseplan. Personalets kompetanse er den viktigste ressursen vi har i barnehagen og den enkeltfaktoren som har størst betydning for kvalitet på det barnehagetilbudet barnehagen vår kan gi. Vårt mål er at denne kompetanseplanen skal fungere som et verktøy og en rettesnor i barnehagens arbeid med utvikling av de ansattes kompetanse.

Våre satsningsområder for kompetanseplanen:

Vårt arbeid i barnehagen skal bygges på en pedagogisk plattform:

«Alle barn behandles på sin spesielle måte, for hver og en gjemmer på sin lille gåte». Denne plattformen tar utgangspunkt i *Rammeplan for barnehagens innhold og oppgaver (2017)* og *Barnehageloven*. Alle ansatte i barnehagen skal i fellesskap utvikle seg som en lærende organisasjon som arbeider med kompetanseutvikling på en planmessig og systematisk måte.

Pedagogisk ledelse:

Nøkkelen til et godt, systematisk og målrettet tilbud til barna.

- Klargjøre barnehagens mål og rammer
- Være løsningsfokusert
- Rolleavklaringer
- Utarbeide gode evalueringsrutiner av det pedagogiske arbeidet
- Refleksjoner, diskusjoner og kommunikasjon
- Prosjekter og utviklingsarbeid
- Veiledning av personalet
- Kurs om pedagogisk ledelse
- Nettverksmøte i Nesodden kommune
- Årsplan
- Periodeplan

Fagarbeidere og assistenter:

Fagarbeidere og assistenter må bidra og stå sammen med pedagogisk leder og være lojale i arbeidet mot å nå de målene i de ulike satsningsområdene og mot barnehagens pedagogiske plattform og kjerneverdier.

- Medansvarlig for gjennomføring av det pedagogiske og praktiske arbeidet i barnehagen
- Refleksjon, diskusjon og kommunikasjon
- Medansvar for å utarbeide årsplan i barnehagen
- Medansvarlig for å planlegge sin egen kompetanseutvikling, herunder ta kurs, delta på veiledninger og Barnas verneombud (når dette pågår)
- Medansvarlige for å holde seg faglig oppdatert til enhver tid
- Skal være med å realisere barnehagens målsetting

Hvordan skal vi oppnå kompetanseutvikling?

- I vår barnehage skal de ansatte være opptatt av å lære og å utvikle seg, både gjennom kursing, utviklingsarbeid, refleksjon over egen praksis og ved erfaringsdeling

- Lederteamet har særlig ansvar for at målene som er satt realiseres og kvaliteten på det pedagogiske arbeidet i barnehagen sikres og evalueres, og de må motivere og veilede de andre ansatte underveis (ref. Dokumentasjon s. 10)
- Alle ansatte, ledere, fagarbeidere og assistenter, har selv ansvar for å finne motivasjon i arbeidet og ta initiativ til egen utvikling og kompetanseheving
- Det er viktig at alle får mulighet til å utvikle seg faglig og forbedre sin kompetanse.
- Humor og samhold blant de ansatte

Barnehagens satsningsområde: Et inkluderende lek- og læringsmiljø

*Alle barn
behandles på sin spesielle måte,
for hver og en gjemmer på sin lille gåte.*

For oss så handler dette om å se barn som likeverdige og møte den enkelte som et individ med egne tanker og følelser i deres opplevelsesverden. På denne måten kan vi styrke barnets selvfølelse og mentale helse, og dermed forebygge krenkelse og mobbing.

I de seneste årene har barnehagen jobbet for å skape et inkluderende lek- og læringsmiljø gjennom pilotprosjektet til PBL, *Barnas verneombud*. I dette arbeidet har vi erfart at et trygt og inkluderende barnehagemiljø gir barna bedre forutsetninger for læring, og har derfor valgt å fortsette dette arbeidet. Vi skal møte barna med anerkjennelse, undring og åpenhet og på denne måten skal barna bli sett for den de er og ikke hva de gjør. Barnehagen skal bruke mangfold som en ressurs i det pedagogiske arbeidet. Vi skal støtte, styrke og følge opp barna ut fra deres egne kulturelle og individuelle forutsetninger. På denne måten vil hvert barn kunne oppleve å være betydningsfull for fellesskapet. Dette vil igjen styrke barnets selvfølelse og evne til å bygge varige vennskapsrelasjoner.

Leken er en grunnleggende livs- og læringsform for barn, og leken kan ofte oppleves som lystbetont, frivillig og gledesfylt. Lek og vennskap er grunnlag for barns utvikling av sosial kompetanse og et godt utviklet språk. I Hellvik barnehage er personalet opptatt av lekens egenverdi, og at leken skal ha en sentral plass i barnas hverdag. I leken er voksne tilstedeværende og oppmerksomme, hjelper barna inn i lek der det trengs, støtter barna i leken for at leken skal flyte videre og hjelper med konflikthåndtering.

Systematisk observasjon

For å sikre et godt barnehagemiljø vil vi ta i bruk systematisk observasjon som metode. Observasjon handler om å velge ut situasjoner med enkeltbarn, barnegrupper eller ansatte som vi analyserer og tolker. Dette danner grunnlag for videre planlegging og utvikling av egen praksis som er positiv for barns trivsel og allsidig utvikling. I år kommer vi derfor til å ha fokus på systematisk observasjon av voksenrollen i samspill med enkeltbarn og barnegrupper. Vi kommer også til å rette blikket mot personalets psykososiale arbeidsmiljø da vi tenker dette er med å påvirke barnas opplevelse av barnehagemiljøet.

Musikk som arbeidsmetode

I forrige barnehageår jobbet vi med boken om *Dyrene i Hakkebakkeskogen* for å fremme et inkluderende lek- og læringsmiljø. Vi erfarte at sangene og musikken i historien ga barna en felles plattform for lek og læring, som også førte til samhørighet på tvers av alder. Med musikk kan barn vise følelser, fortelle, tilegne seg kunnskap og utfolde seg på en måte de ikke kan med ord alene. Vi har derfor valgt å ta i bruk musikk som arbeidsmetode i det videre arbeidet for å styrke et trygt og godt barnehagemiljø.

Overganger

Når barnet begynner i barnehagen

Barnehagen skal i samarbeid med foreldrene legge til rette for at barnet kan få en trygg og god start i barnehagen. Når barnet begynner i barnehagen, skal personalet sørge for individuell og tett oppfølging den første tiden slik at barnet kan oppleve tilhørighet og trygghet til å leke, utforske og lære.

Overgang innad i barnehagen

Overganger skjer også innad i barnehagen. Personalet skal sørge for at barn og foreldre får tid og rom til å bli kjent med barna og personalet når de bytter barnegruppe. Gjennom hele barnehageåret har vi felles turer og aktiviteter på tvers av barnehagen. I tillegg starter vi tilvenning allerede i juni for de barna som skal begynne på Trollstua på høsten.

Overgang mellom barnehage, skole og SFO

Vi skal i samarbeid med foreldre og skolen legge til rette for at barna kan få en trygg og god overgang fra barnehage til skole og eventuelt skolefritidsordning. En god sammenheng mellom barnehage og skole bidrar til et helhetlig opplæringsløp, som ivaretar enkeltbarns behov. En slik sammenheng gir barna mulighet til å bygge videre på kunnskap, erfaringer og ferdigheter fra barnehagen inn i skolen, og bli kjent med hva som skjer i skolen og skolefritidsordningen før skolestart. Vi legger til rette for en god overgang ved å:

- Ha skoleforberedende aktiviteter en gang i uka
- Dra på skolebesøk i april/mai/juni
- Arrangere dagstur for førskolebarna

Pedagogisk dokumentasjon og vurdering

Dokumentasjon av personalets arbeid skal synliggjøre hvordan personalet jobber for å oppfylle kravene i barnehageloven og rammeplanen. I dette barnehageåret vil vi dokumentere vårt arbeid gjennom observasjoner, periodeplaner, refleksjonsbrev og bilder. Pedagogisk dokumentasjon handler om å synliggjøre og vurdere pedagogiske prosesser som foregår i barnehagen, både i personalgruppa og sammen med barna. Dokumentasjonen skal fremme refleksjon, undring og kunnskap. Den skal kunne brukes til bevisstgjøring og utvikling av vår pedagogiske praksis, videre tilrettelegging av læringsmiljøet og barnehagens kvalitet.

Samarbeid mellom hjem og barnehage

For å sikre samarbeid med barnas hjem og foreldrenes medvirkning på barnehagens samlede virksomhet, skal hver barnehage ha et foreldreråd og et samarbeidsutvalg. Foreldrerådet består av alle foreldre/foresatte. Samarbeidsutvalget består av foreldre/foresatte og ansatte i barnehagen, slik at hver gruppe er likt representert.

I barnehagen medvirker foreldrene gjennom:

- Samarbeidsutvalget
- Foreldrerådet
- Oppstartssamtaler
- Foreldresamtaler
- Overgangssamtaler
- Foreldrearrangementer
- Foreldremøter
- Årsmøte
- Daglig kontakt
- Brukerundersøkelser

Samarbeidspartnere

Barnehagen jobber med tidlig innsats som handler om å forebygge at barn utvikler vansker, og identifisere vansker på et tidlig tidspunkt for å hindre at utfordringene blir større. Ved å jobbe med tidlig innsats kan alle barn få individuelle muligheter for læring og mestring, som igjen vil kunne bidra til å utjevne sosiale forskjeller. Barna vil da kunne få et godt utgangspunkt for videre utvikling i livet og få mulighet til å realisere sitt eget læringspotensial. Barnehagen skal støtte foreldre som har barn med særskilte behov i samarbeid med andre instanser. Våre samarbeidsinstanser er:

- Helsestasjon
- R-team
- PPT (Pedagogisk psykologisk tjeneste) inkl. spesialpedagogisk førskoleteam
- Logopedtjenesten
- Barneverntjenesten
- Psykisk helse
- Krise - og incestsenteret i Follo (KISIF)
- PBL (Private barnehagers landsforbund)
- Stine Sofies Stiftelse